

## فارسی

صفحه‌ی ۳

۱- خاستند ← خواستند      تلاش ← تلاش      گزشت ← گذشت      پاکیزه ← پاکیزه

صفحه‌ی ۴

۲- جمله‌سازی

۳- شبیه = مثل، مانند  
دانا = کسی که زیاد می‌داند.  
تلاش = کوشش، سعی  
توانا = نیرومند، قوی  
آزاد = رها  
برنا = جوان

یاد بگیرند = پیاموزند  
قبول کردند = پذیرفتند  
آموختن = یاد گرفتن  
ترک کردند = رفتند  
دانش = علم  
لانه = آشیانه

صفحه‌ی ۵

۴- امانت‌دار

۵- ساخت ← ساختمان و ساختن

خوش ← خوش حال و خوش‌خنده

گو ← گوینده و گویا یا مثلاً سخن‌گو، راست‌گو

ج	و	س	پ	ی	م	ن
د	پ	ا	ک	ی	ز	ه
م	د	م	ش	ط	ت	ف
د	ا	ن	ا	ی	ی	ر
ط	ت	ص	م	ی	م	د
و	و	ع	د	ن	ی	و
ط	و	ل	ه	ژ	ح	س
ی	خ	م	ه	د	ث	ی

۶-

پاکیزه

دانایی

تصمیم

طوطی

فردوسی

علم

صفحه‌ی ۶

- ۷- خوش نویسی  
 ۸- من درسم را خوانده‌ام.  
 تو درست را خوانده‌ای.  
 او درسش را خوانده است.  
 ۹- خلاقیت در نویسندگی
- ما درسمان را خوانده‌ایم.  
 شما درستان را خوانده‌اید.  
 آن‌ها درسشان را خوانده‌اند.

صفحه‌ی ۷

- ۱۰- کلمه‌هایی که دور آن‌ها خط کشیده می‌شود: کوتاه - نه - نگاه - کاه - روباه - فروشگاه - سیاه - باشکوه - فرمانده
- ۱۱- کهن ← قدیم      خشمگین ← عصبانی      فریاد می‌زد ← داد می‌زد (یا داد می‌کشید)
- ۱۲- الف) خانه      ب) دانش      ت) توان
- ۱۳- دروغ گو ≠ راست گو      هیچ وقت ≠ همیشه      اسیر ≠ آزاد
- سخت ≠ ساده      نادان ≠ دانا      نامهربان ≠ مهربان
- برنا ≠ پیر      ناتوان ≠ توانا      بسیار بد ≠ بسیار خوب

صفحه‌ی ۸

- ۱- با توجه به متن درس کامل می‌شود.  
 ۲- بنا - منظمی - معلم  
 ۳- مثلاً: محله‌ی ما به خاطر داشتن یک رفتگر مهربان، همیشه پاکیزه است.

صفحه‌ی ۹

- ۴- باغ سرسبز - معلم دانا - نان خوش مزه - گندم زرد - باغبان پر تلاش - خیابان منظم - کلاس بانشاط  
 ۵- جمله سازی

صفحه‌ی ۱۰

- ۶- ۱- کوشا      ۲- سحر خیز      ۳- شاداب      ۴- زحمت کش  
 ۵- پاکیزه      ۶- خوش مزه      ۷- مرتب      ۸- به وجود آورده است  
 ۹- غمگین      ۱۰- زشت      ۱۱- رفتگر      ۱۲- پارچه فروش

صفحه‌ی ۱۱

- ۷- الف) کارمند      ب) قناد      پ) ساعت ساز      ت) خیاط  
 ث) گل فروش      ج) میوه فروش      د) نزدیک      ذ) دور
- ۸- خلاقیت در نویسندگی  
 ۹- خلاقیت در نویسندگی

صفحه‌ی ۱۲

- ۱- گزینه‌ی ۴. پیر و جوان مخالف هم هستند.
- ۲- گزینه‌ی ۱. آموختن دانش
- ۳- گزینه‌ی ۲. فردوسی
- ۴- گزینه‌ی ۱. نتیجه
- ۵- گزینه‌ی ۲. ایستگاه - شبیه - به‌به
- ۶- گزینه‌ی ۲. سرسبز = خرّم، باطراوت

صفحه‌ی ۱۳

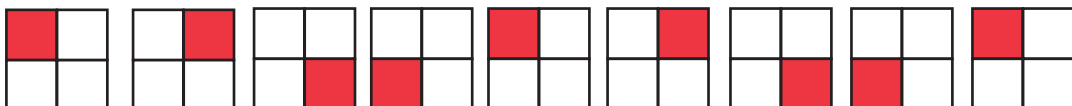
- ۷- گزینه‌ی ۳. ده و روستا هم‌معنی هستند.
- ۸- گزینه‌ی ۲. ناله و فریاد هم‌معنی نیستند.
- ۹- گزینه‌ی ۴.
- ۱۰- گزینه‌ی ۱. به‌وجود آورده است.
- ۱۱- گزینه‌ی ۴. پرتلاش
- ۱۲- گزینه‌ی ۳. یعنی در موقع گریه، بسیار اشک می‌ریخت.

ریاضی

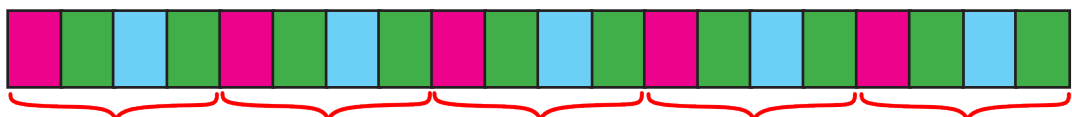
صفحه‌ی ۱۴

- ۱- پاسخ: ۱۶ چوب کبریت  
توجه: تعداد چوب کبریت‌ها، ۳ تا ۳ تا اضافه می‌شود.
- ۲- ۹۵ - ۹۰ - ۸۵ - ۸۰ - ۷۵ - ۷۰ - ۶۵ - ۶۰ - ۵۵ - ۵۰ - ۴۵ - ۴۰  
۷ - ۹ - ۱۱ - ۱۳ - ۱۵ - ۱۷ - ۱۹ - ۲۱ - ۲۳ - ۲۵ - ۲۷  
۱ - ۱۰ - ۳ - ۲۰ - ۵ - ۳۰ - ۷ - ۴۰ - ۹ - ۵۰ - ۱۱  
۴۴ - ۴۰ - ۳۶ - ۳۲ - ۲۸ - ۲۴ - ۲۰ - ۱۶ - ۱۲ - ۸

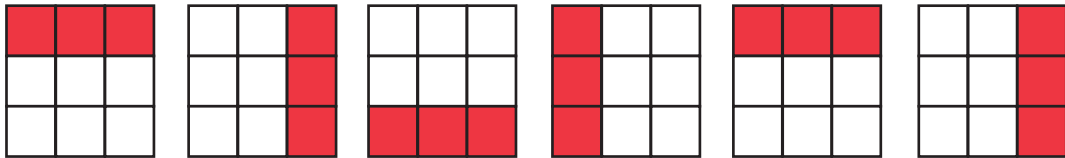
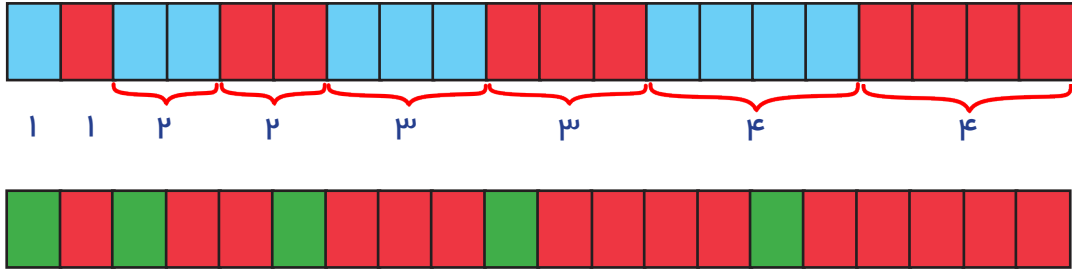
۳-



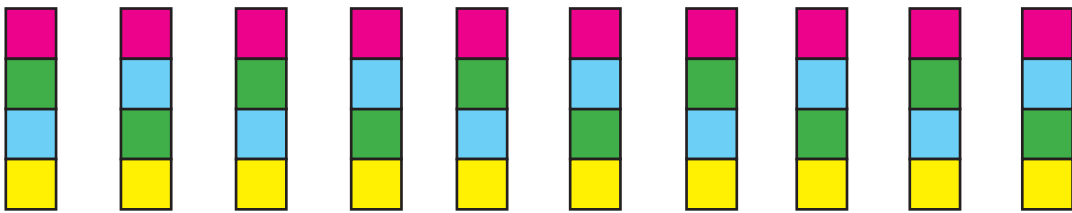
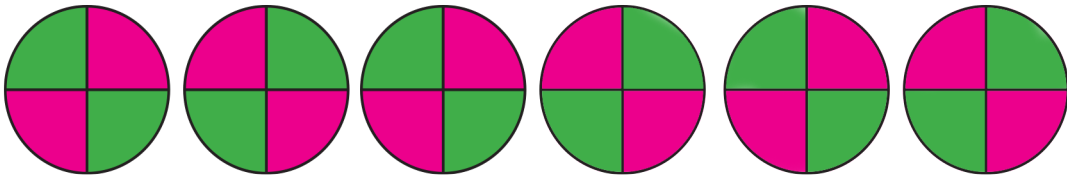
مربع قرمز در جهت حرکت عقربه‌های ساعت، می‌چرخد. یا می‌توان گفت شکل‌ها، ۴ تا ۴ تا تکرار می‌شوند.



۴ تا ۴ تا تکرار می‌شود.



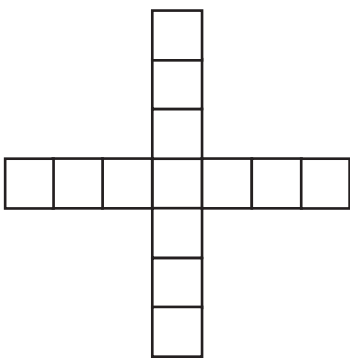
قسمت قرمز رنگ در جهت حرکت عقربه‌های ساعت، می‌چرخد.



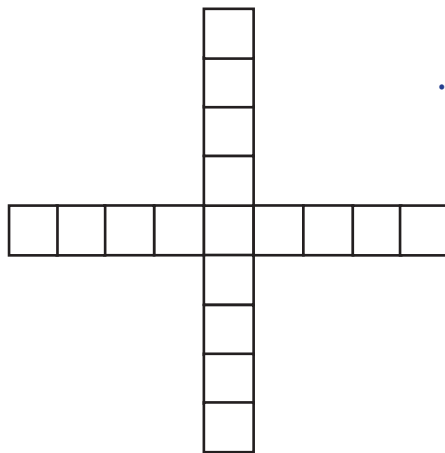
صفحه‌ی ۱۶

۱- ۱۷ مربع خواهد داشت.

به شکل‌ها ۴ تا ۴ تا مربع اضافه می‌شود.



شکل ۳



شکل ۴

۳۰ - ۳۳ - ۳۶ - ۳۹ - ۴۲ - ۴۵ - ۴۸ - ۵۱ - ۵۴ - ۵۷ - ۶۰

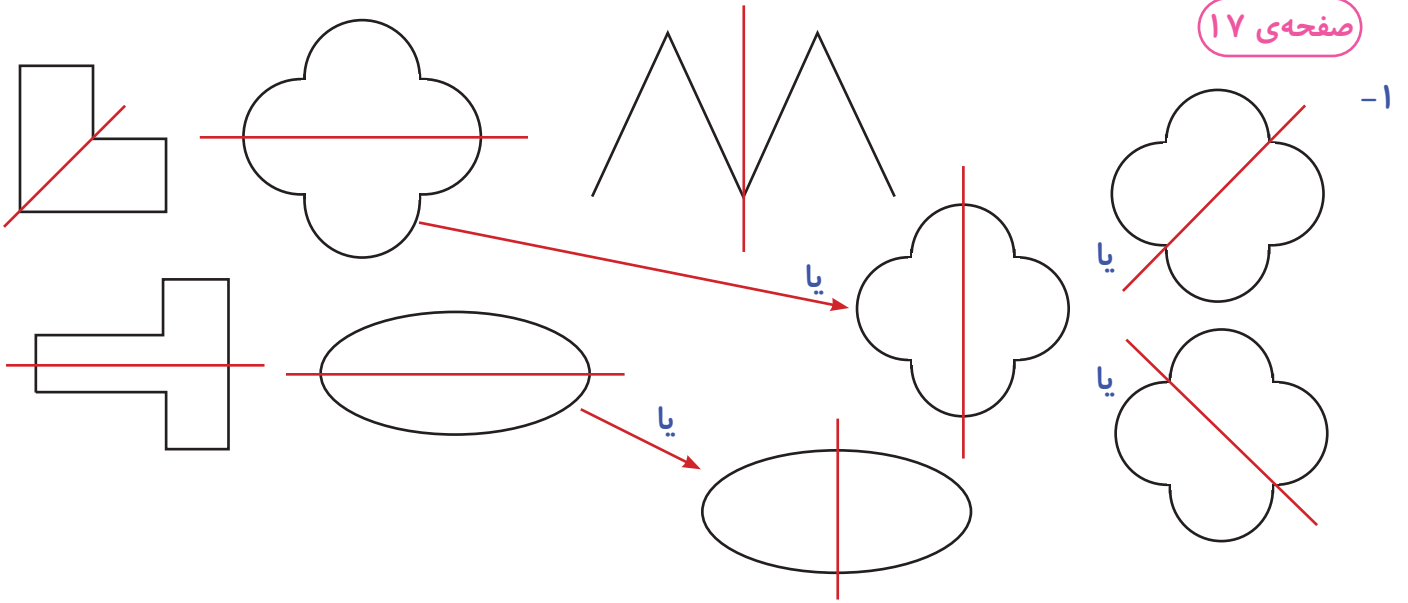
۵۰ - ۴۸ - ۴۶ - ۴۴ - ۴۲ - ۴۰ - ۳۸ - ۳۶ - ۳۴ - ۳۲ - ۳۰

۳ - ۴ - ۶ - ۹ - ۱۳ - ۱۸ - ۲۴ - ۳۱ - ۳۹

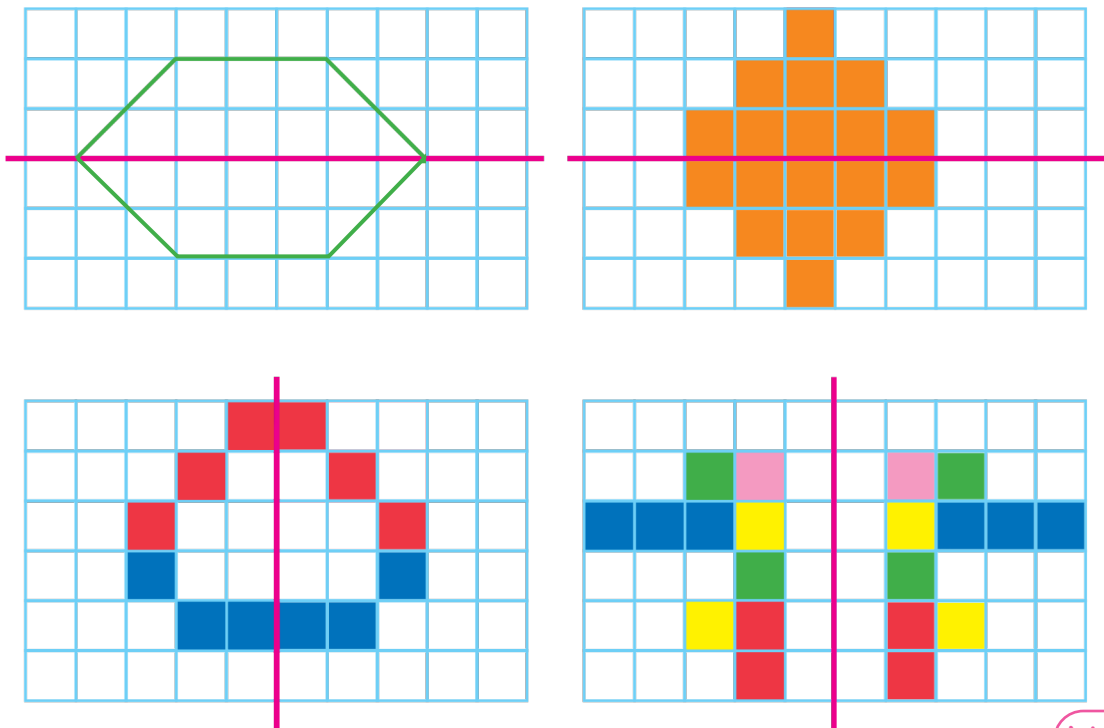
+۱ +۲ +۳ +۴ +۵ +۶ +۷ +۸

+۱ +۱ +۱ +۱

صفحه‌ی ۱۷

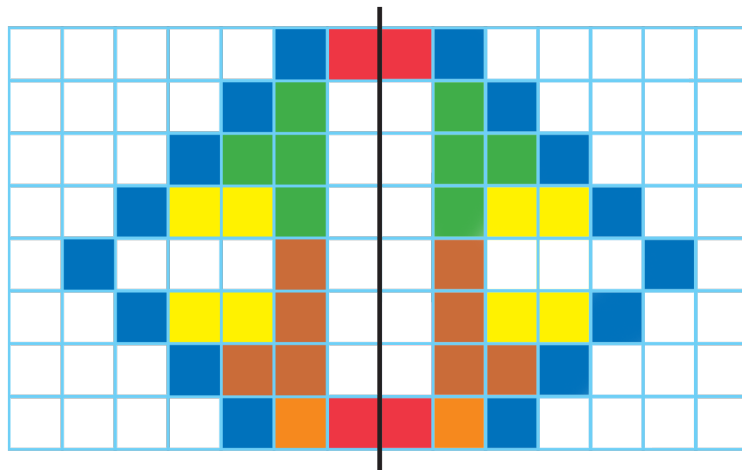


-۲

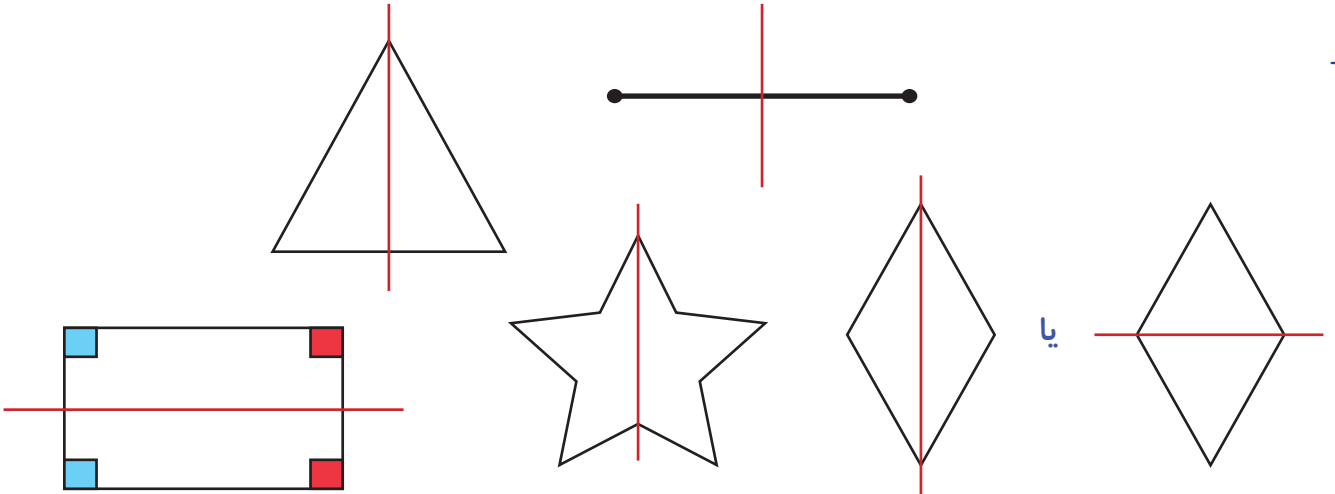


صفحه‌ی ۱۸

-۱

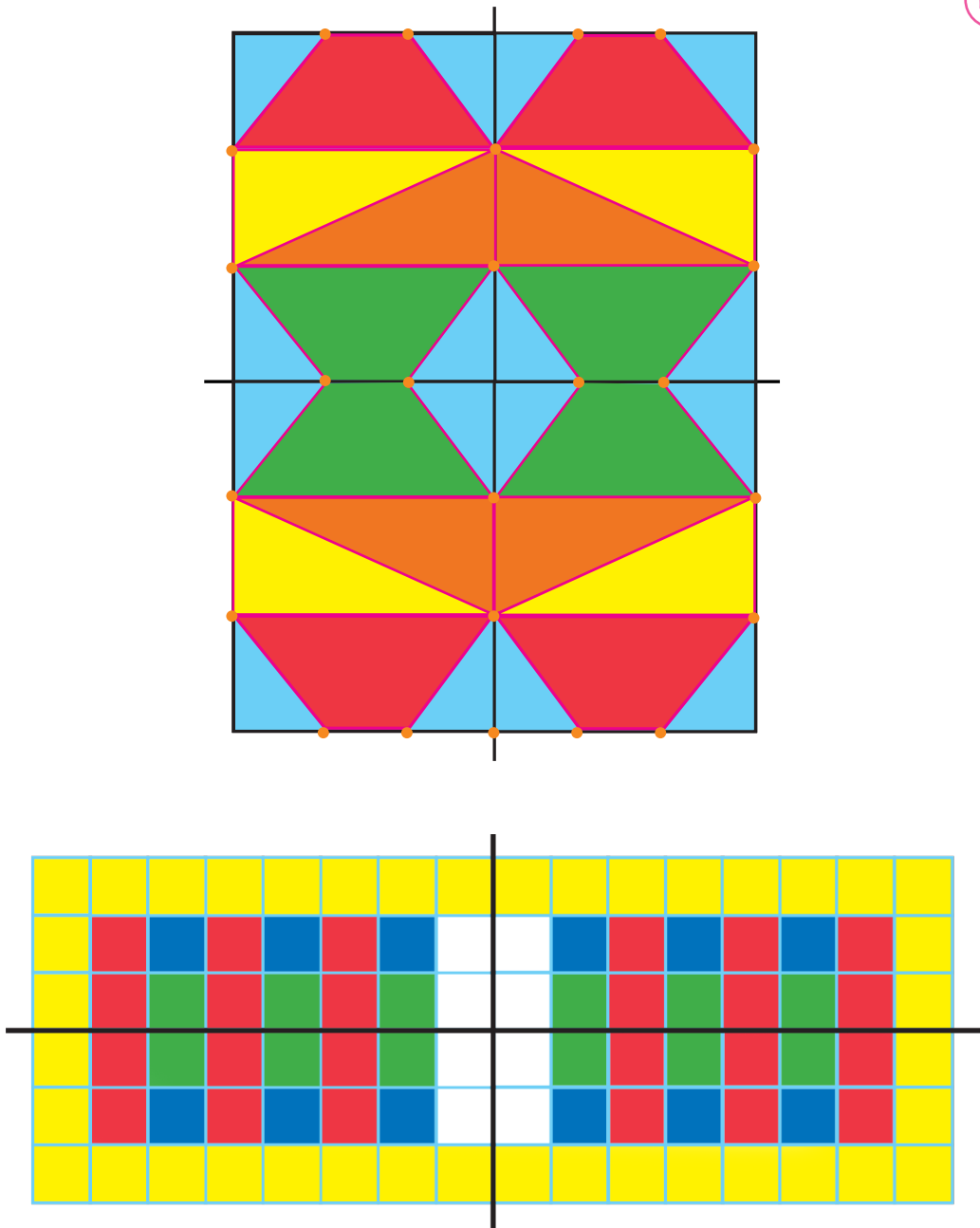


-۲



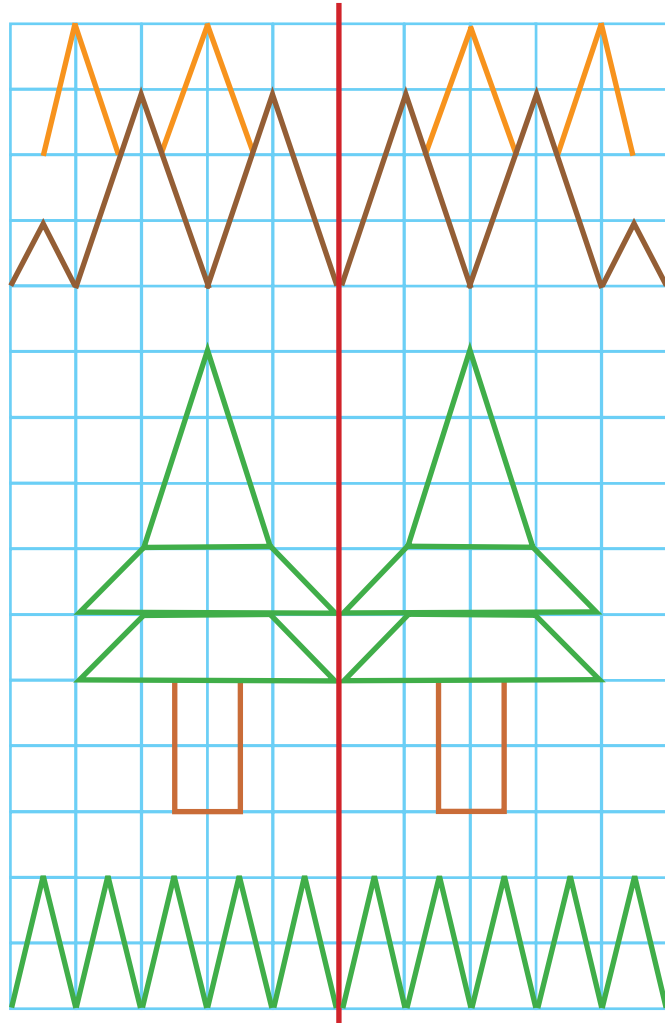
صفحه‌ی ۱۹

-۱

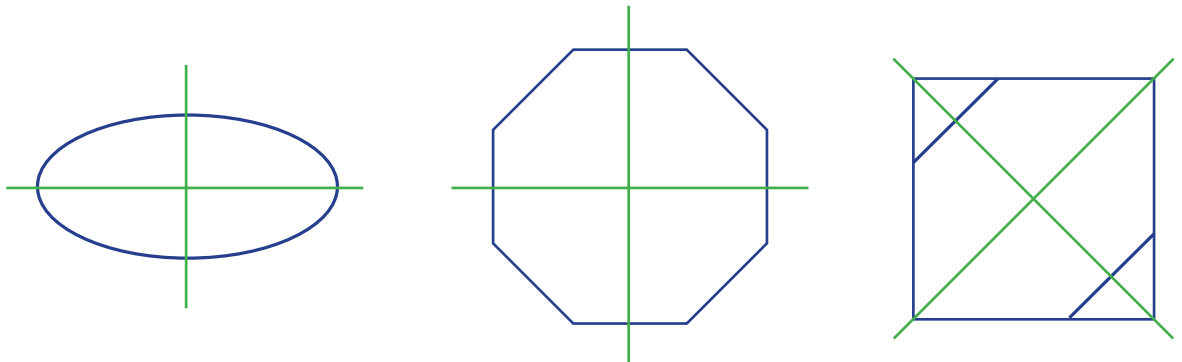


صفحه‌ی ۲۰

۲-

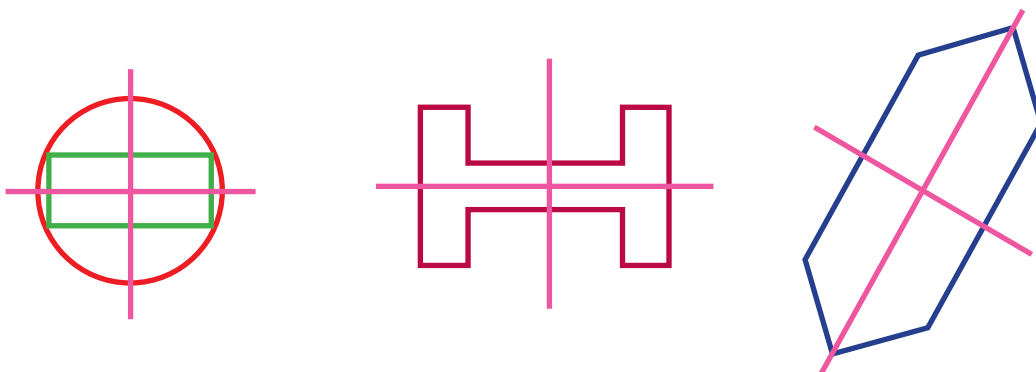


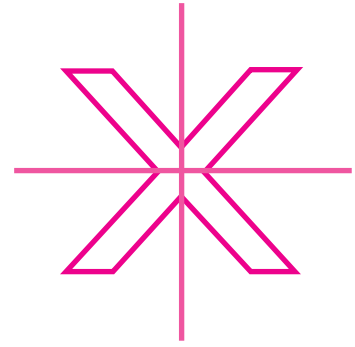
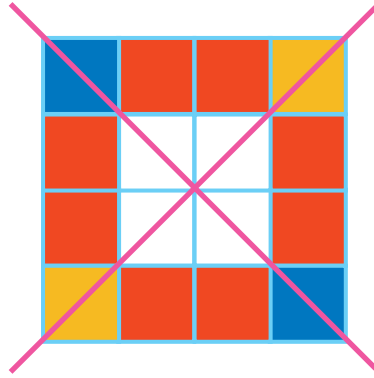
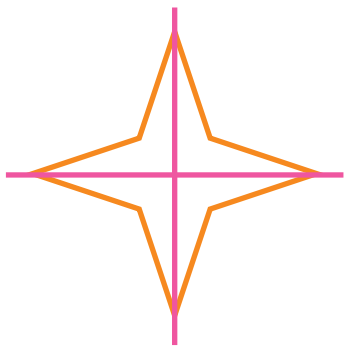
۳-



صفحه‌ی ۲۱

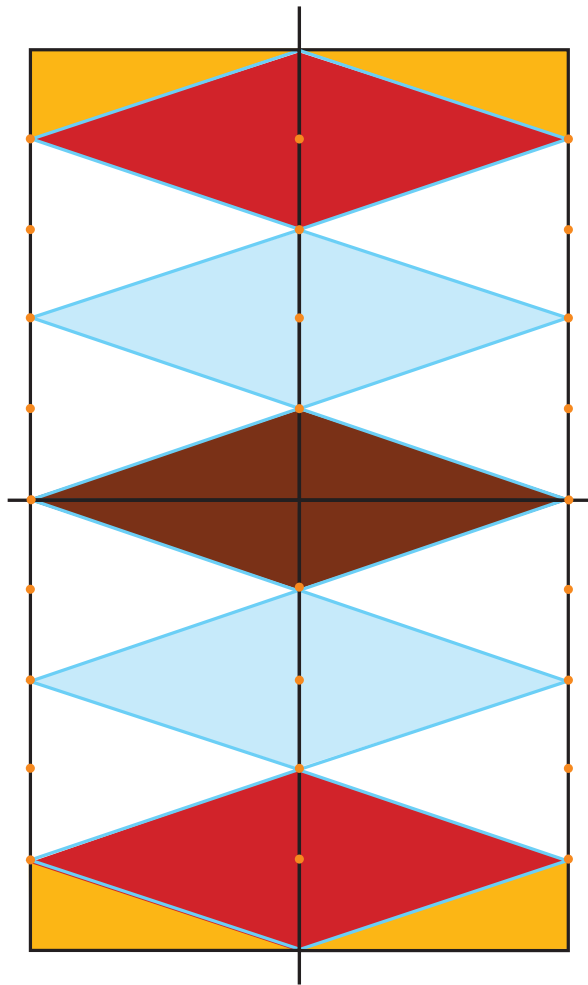
۱-





صفحه‌ی ۲۲

-۲



صفحه‌ی ۲۳

-۱



۳



۲



۱



۶



۵



۴

صفحه‌ی ۲۴



۹



۸



۷



۱۲



۱۱

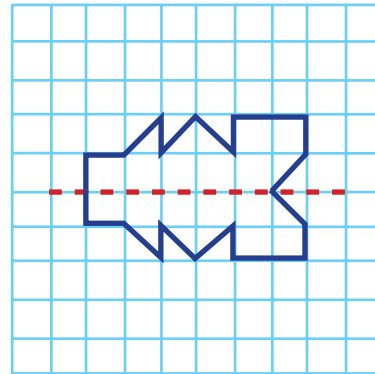
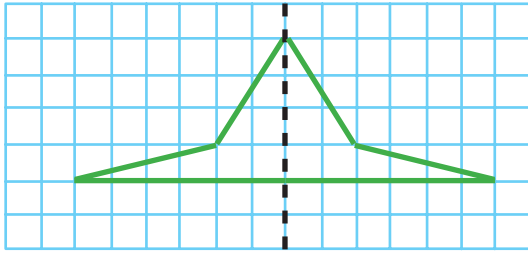


۱۰

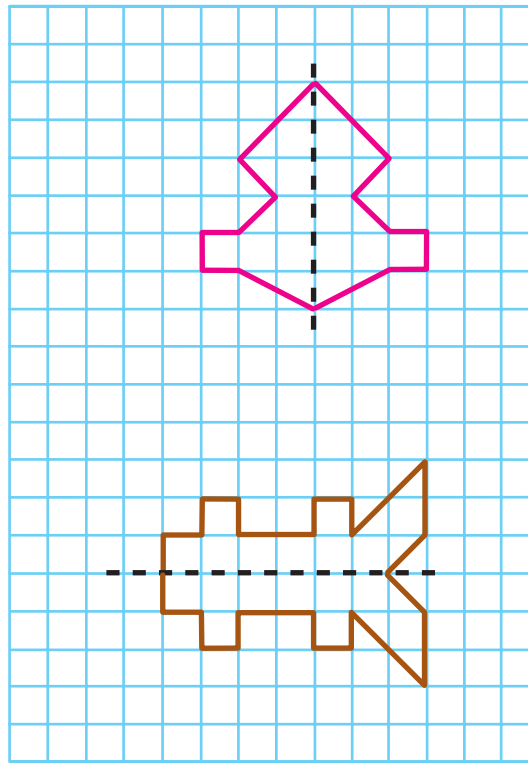


صفحه‌ی ۲۵

-۲



صفحه‌ی ۲۶



صفحه‌ی ۲۷



۳:۲۵



۱:۲۰



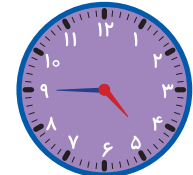
۸:۲۰



۱۰:۳۰



۷:۱۰



۴:۴۵

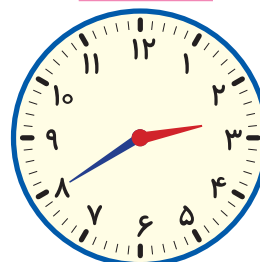
-۱



۴:۱۵



۷:۳۰

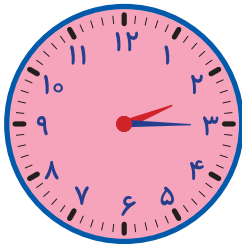


۲:۴۰

-۲

صفحه‌ی ۲۸

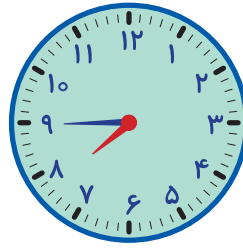
۳- ساعت ۳ و نیم است.



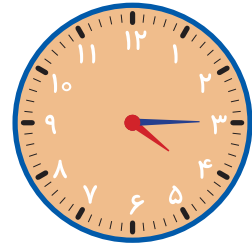
۲ و ربع



یک ربع مانده به ۶



یک ربع مانده به ۸



۴ و ربع

۴-

صفحه‌ی ۲۹



۵-

۶- ۸ و ربع

۷- ۳ و نیم

۸- ۵ و نیم

۹- ۹ و نیم

زیرا عقربه‌ی کوچک بین عددهای ۹ و ۱۰ است. (تقریباً وسط بین آنها است.)



08 : 25



08 : 30



08 : 10

۱۰-

صفحه‌ی ۳۰



۵ : ۱۵

۵ و ربع



۲ : ۳۰

۲ و نیم



۴ : ۴۵

یک ربع مانده به ۵

۱-



۶ : ۱۰



۱۲ : ۳۵



۹ : ۲۵

-۲



نیم ساعت مانده به ۷



نیم ساعت بعد از ۳



یک ربع مانده به ۸

-۳

صفحه‌ی ۳۱



-۴

۵- ساعت ۶

۶- ۸ : ۲۵

۷- ۶۰ دقیقه

۸- ۲ ساعت

۹- ۲۵ دقیقه

صفحه‌ی ۳۲

-۱

۱۰۰ - ۹۰ - ۸۰ - ۷۰ - ۶۰ - ۵۰ - ۴۰ - ۳۰ - ۲۰ - ۱۰

۱۰۰ - ۹۸ - ۹۶ - ۹۴ - ۹۲ - ۹۰

$۳۰ + ۴۰ = ۷۰$

$۲۰ + ۳۰ = ۵۰$

$۶۰ + ۴۰ = ۱۰۰$

-۲

$۱۰۰ - ۲۰ = ۸۰$

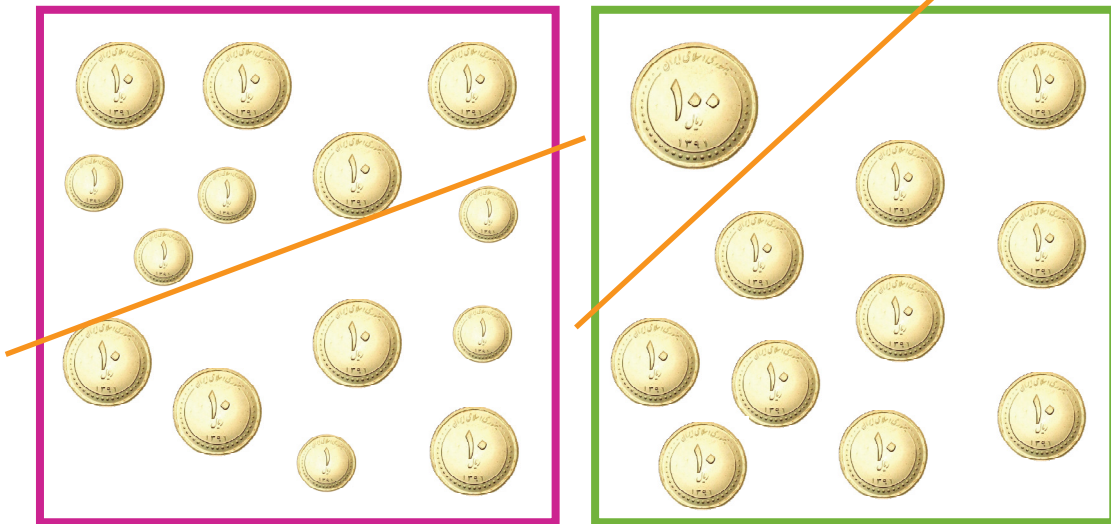
$۱۰۰ - ۳۰ = ۷۰$

$۱۰۰ - ۴۰ = ۶۰$

۳- کادر سمت راست: ۷۰ ریال    کادر دوم: ۱۰۰ ریال    کادر سوم: ۳۵ ریال    کادر سمت چپ: ۴۰ ریال

صفحه‌ی ۳۳

- ۴- الف) ۲۰ سکه‌ی ۱ ریالی باید به حسن بدهد.  
 ب) ۱ سکه‌ی ۱۰۰ ریالی باید به ناصر بدهد.  
 ج) ۴ سکه‌ی ۱۰ ریالی باید به حسن بدهد.



۵-

صفحه‌ی ۳۴

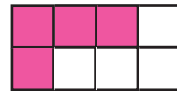
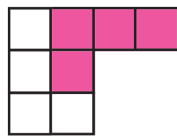
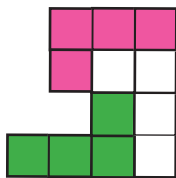
- ۱- گزینه‌ی ۲. عددهای ۹۳ و ۸ هم داخل مربع و هم داخل ۶ ضلعی هستند.  
 ۲- گزینه‌ی ۲. ابتدا حاصل جمع تمام کارت‌ها را حساب می‌کنیم تا ببینیم حاصل جمع چقدر از ۳۲ بیشتر است؛ هرچقدر بیشتر بود، همان عدد را برمی‌داریم.

$$۳ + ۴ + \underbrace{۸ + ۲}_{۱۰} + ۶ + ۵ + ۷ + ۱ = ۳۶ \rightarrow ۳۶ - ۳۲ = ۴ \rightarrow \text{کارت با شماره‌ی ۴ را برمی‌داریم.}$$

$$۵ \text{ و } ۶ \text{ و } ۸ \text{ و } ۱۱ \text{ و } ۱۵ \text{ و } ۲۰ \text{ و } ۲۶$$

$$\begin{matrix} \curvearrowright & \curvearrowright & \curvearrowright & \curvearrowright & \curvearrowright & \curvearrowright \\ +۱ & +۲ & +۳ & +۴ & +۵ & +۶ \end{matrix}$$

۳- گزینه‌ی ۴.



۴-

صفحه‌ی ۳۵

- ۵- گزینه‌ی ۱.  
 ۶- گزینه‌ی ۱.  
 ۷- گزینه‌ی ۳. تعداد خط‌های تقارن دایره خیلی زیاد است.  
 ۸- گزینه‌ی ۳.  
 مینا ۱۶ میخ لازم دارد.

$$۱ \rightarrow ۴ \rightarrow ۷ \rightarrow ۱۰ \rightarrow ۱۳ \rightarrow ۱۶ \rightarrow ۱۹$$

$$۲ + ۲ + ۲ + ۲ + ۲ + ۲ + ۴ = ۱۶$$

صفحه‌ی ۳۶

۹- گزینه‌ی ۱.

۱۰- گزینه‌ی ۲.

۱۱- گزینه‌ی ۴. ۴۵ دقیقه قبل از ۱۲ و ۴۵ دقیقه بعد از ۱۲ می‌شود ۹۰ دقیقه.

یک ساعت و نیم  $\rightarrow$  یک ساعت و ۳۰ دقیقه  $\rightarrow$   $۶۰ + ۳۰ = ۹۰$   $\rightarrow$   $۴۵ + ۴۵ = ۹۰$

۱۲- گزینه‌ی ۱. ۲ ساعت و نیم

صفحه‌ی ۳۷

۱- صد (۱۰۰) یعنی ۱۰ دسته‌ی ده‌تایی.

دویست (۲۰۰) یعنی ۲ دسته‌ی ۱۰۰ تایی.

سیصد (۳۰۰) یعنی ۳ دسته‌ی ۱۰۰ تایی.

۲-  $۱۰۰ - ۲۰۰ - ۳۰۰ - ۴۰۰ - ۵۰۰ - ۶۰۰ - ۷۰۰ - ۸۰۰ - ۹۰۰$

۳-  $۳۰۰$ : سیصد       $۴۰۰$ : چهارصد       $۵۰۰$ : پانصد

$۶۰۰$ : ششصد       $۷۰۰$ : هفتصد       $۸۰۰$ : هشتصد       $۹۰۰$ : نهصد

صفحه‌ی ۳۸

۴-

صدگان	دهگان	یکان
۴	۲	۶

۴۲۶ چهارصد و بیست و شش

صدگان	دهگان	یکان
۲	۵	۳

۲۵۳ دویست و پنجاه و سه

صدگان	دهگان	یکان
۵	۵	۴

۵۵۴ پانصد و پنجاه و چهار

صدگان	دهگان	یکان
۴	۳	۲

۴۳۲ چهارصد و سی و دو

صفحه‌ی ۳۹

- ۵- ۲۴۹: دویست و چهل و نه  
 ۳۰۷: سیصد و هفت  
 ۴۲۶: چهارصد و بیست و شش  
 ۱۷۴: صد و هفتاد و چهار  
 ۶۴۷: ششصد و چهل و هفت  
 ۴۲۹: چهارصد و بیست و نه  
 ۱۸۵: صد و هشتاد و پنج  
 ۴۰۱: چهارصد و یک  
 ۵۳۴: پانصد و سی و چهار  
 ۵۰۵: پانصد و پنج  
 ۹۱۹: نهصد و نوزده  
 ۷۹۸: هفتصد و نود و هشت

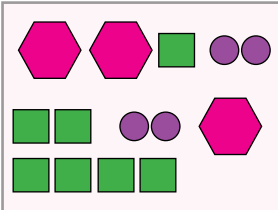
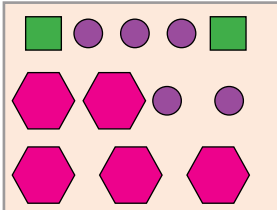
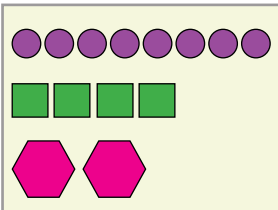
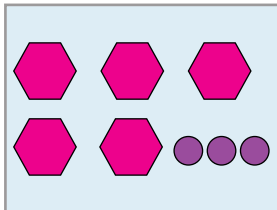
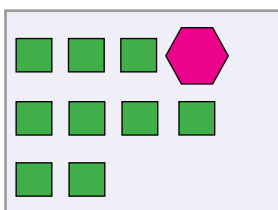
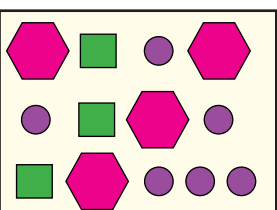
۷- کادر سمت راست: ۳۲۸ ریال      کادر وسط: ۲۵۵ ریال      کادر سمت چپ: ۳۳۴ ریال

صفحه‌ی ۴۰

- ۱- ۵۶۱: پانصد و شصت و یک  
 ۸۲۹: هشتصد و بیست و نه  
 ۳۰۶: سیصد و شش  
 ۲۴۰: دویست و چهل  
 ۶۹۵: ششصد و نود و پنج  
 ۸۲۰: هشتصد و بیست  
 ۶۳۵: ششصد و سی و پنج  
 ۷۹۳: هفتصد و نود و سه  
 ۲۰۴: دویست و چهار  
 ۱۴۲: صد و چهل و دو  
 ۸۰۲: هشتصد و دو

۳- کادر سمت راست: ۵۳۰ ریال      کادر وسط: ۳۰۷ ریال      کادر سمت چپ: ۴۲۵ ریال

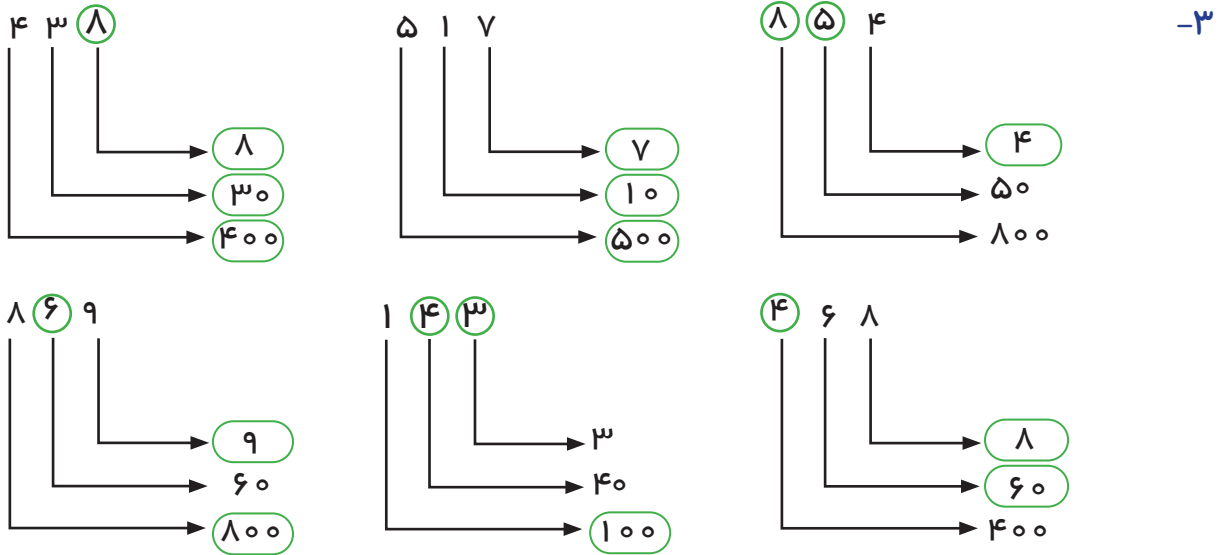
صفحه‌ی ۴۱

	۳۷۴		۵۲۵
	۲۴۸		۵۰۳
	۱۹۰		۴۳۶

۱-

- ۱۲۸ - ۱۳۱ - ۱۳۴ - ۱۳۷ - ۱۴۰ - ۱۴۳ - ۱۴۶ - ۱۴۹ - ۱۵۲ -۲  
 ۴۱۰ - ۴۰۵ - ۴۰۰ - ۳۹۵ - ۳۹۰ - ۳۸۵ - ۳۸۰ - ۳۷۵ - ۳۷۰  
 ۲۳۶ - ۲۴۲ - ۲۳۸ - ۲۳۴ - ۲۴۰ - ۲۴۶ - ۲۵۲ - ۲۵۸ - ۲۶۴

صفحه‌ی ۴۲



$342 = 40 + 300 + 2$

$586 = 500 + 6 + 80$

$413 = 3 + 10 + 400$

$715 = 700 + 10 + 5$  -۴

$259 = 50 + 9 + 200$

$672 = 70 + 2 + 600$

علوم تجربی

صفحه‌ی ۴۳

- ۱- بم - غرّش شیر
- ۲- زیر - بلبل
- ۳- اجسام

صفحه‌ی ۴۴

- ۴- کلفت
- ۵- نازک
- ۶- کلفت‌تر
- ۷- کلفت
- ۸- نازک

۹- قرار است باران بیارد.

۱۰- کلفت

### پاسخ سؤالات چهار گزینه‌ای

۱- گزینه‌ی ۲. صدای قناری نازک است.

۲- گزینه‌ی ۱. صدای ارّه برقی

توجه: صدای آژیر ماشین آتش‌نشانی، پیام‌رسان است.

صفحه‌ی ۴۵

۳- گزینه‌ی ۴.

۴- گزینه‌ی ۳. نازک‌تر - کلفت‌تر

۵- گزینه‌ی ۲. آزاردهنده

۶- گزینه‌ی ۴. هوا

۷- گزینه‌ی ۳. صدای موتورسیکلت

۸- گزینه‌ی ۱.

صفحه‌ی ۵۰

هر چیزی که از خود نور بدهد، چشمه‌ی نور است.

خورشید، چشمه‌ی نور طبیعی است.

لامپ، چشمه‌ی نور مصنوعی است.

منبع اصلی نور و گرمای زمین، خورشید است.

بیشتر چیزها از خود نور ندارند و برای دیدن آن‌ها به نور نیاز داریم.

وقتی که نور از جسمی عبور نکند، در پشت آن جسم، سایه تشکیل می‌شود.

### پاسخ سؤالات چهار گزینه‌ای

۱- گزینه‌ی ۴.

۲- گزینه‌ی ۴.

۳- گزینه‌ی ۲.

صفحه‌ی ۵۱

۴- گزینه‌ی ۲.

۵- گزینه‌ی ۳. چشمه‌ی نور

۶- گزینه‌ی ۳.

۷- گزینه‌ی ۳. ماه از خود نوری ندارد و فقط نور خورشید را به سمت زمین بازتاب می‌کند.

۸- گزینه‌ی ۴.



۹- گزینه‌ی ۲.

۱۰- گزینه‌ی ۱.

**صفحه‌ی ۵۲**

۱۱- گزینه‌ی ۳. وقتی هوا کاملاً آفتابی است.

۱۲- گزینه‌ی ۴. حشره‌ی شب تاب

توجه: چشمه‌های نور مصنوعی، توسط انسان ساخته می‌شوند.

۱۳- گزینه‌ی ۱. سایه سمت راست جسم می‌افتد.

۱۴- گزینه‌ی ۴.

۱۵- گزینه‌ی ۴. ظهر

**صفحه‌ی ۵۳**

۱- گزینه‌ی ۳. توجه: مرتب شدن اطلاعات جمع‌آوری شده ربطی به یادداشت‌برداری ندارد، ولی سه مورد دیگر از فایده‌های یادداشت‌برداری است.

۲- گزینه‌ی ۳.

۳- گزینه‌ی ۳. خوب مشاهده کند.

۴- گزینه‌ی ۴. ذره‌بین

۵- گزینه‌ی ۲.

**صفحه‌ی ۵۴**

۶- گزینه‌ی ۳. در هنگام سرما خوردگی حس بویایی ضعیف می‌شود و به خاطر ضعیف شدن حس بویایی، قدرت حس چشایی نیز کاهش می‌یابد.

۷- گزینه‌ی ۳. سرد شدن هوا تأثیری در کم شدن آلودگی هوا ندارد؛ بلکه در شهرهای بزرگ باعث آلودگی بیشتر هوا نیز می‌گردد.

۸- گزینه‌ی ۲. آب فاضلاب به هیچ عنوان نباید در کشاورزی استفاده شود.

۹- گزینه‌ی ۴.

۱۰- گزینه‌ی ۳.

۱۱- گزینه‌ی ۴. ظهرها چون خورشید به‌طور مستقیم می‌تابد.

۱۲- گزینه‌ی ۳.

**صفحه‌ی ۵۵**

۱۳- گزینه‌ی ۴. ماه مهر، ۳۰ شبانه روز است؛ پس زمین ۳۰ بار به دور خودش می‌چرخد.

۱۴- گزینه‌ی ۴. خفاش

۱۵- گزینه‌ی ۲.

۱۶- گزینه‌ی ۴. بطری که آب بیشتری دارد.

۱۷- گزینه‌ی ۲. هواپیما

۱۸- گزینه‌ی ۱. حشره‌ی شب‌تاب چشمه‌ی نور است.

**صفحه‌ی ۵۶**

۱۹- گزینه‌ی ۴.

۲۰- گزینه‌ی ۴.

۲۱- گزینه‌ی ۳. نور و صدا

۲۲- گزینه‌ی ۳. آتش

۲۳- گزینه‌ی ۳. صداهای پیام‌رسان: صدای زنگ گوشی تلفن همراه - صدای زنگ ساعت - صدای اذان - صدای

گریه‌ی نوزاد

۲۴- گزینه‌ی ۲. هرچه لرزش جسم تندتر باشد، صدای آن نازک‌تر است.

۲۵- گزینه‌ی ۱. هرچه به ظهر نزدیک می‌شویم، طول سایه‌ها کوتاه‌تر می‌شوند و بعد از ظهر، هرچه از ظهر رد

می‌شود، طول سایه‌ها بلند و بلندتر می‌شود.